

Historiographie de la topographie souterraine et évolution des représentations.

L'exemple de l'Aven d'Orgnac (Ardèche)

Stéphane JAILLET

Laboratoire EDYTEM, Université de Savoie, CNRS, Pôle Montagne, 73 376 Le Bourget-du-Lac

stephane.jaillet@univ-savoie.fr

La représentation des mondes souterrains (karst, grotte, etc...) fournit depuis plusieurs siècles des images factuelles ou subjectives. Le cas de l'Aven d'Orgnac est intéressant car il fournit sur plus de 75 années (1935-2012) un riche corpus documentaire.

La topographie se veut une représentation fidèle d'une réalité qui ne peut, dans le cas du monde souterrain, être parcourue que de l'intérieur. Elle implique donc un regard et un certain niveau d'interprétation dans la restitution finale proposée. À travers elle, chaque acteur produit une image distanciée par nature et orientée par choix conscient ou inconscient. Apprécier la variété de ces images produites, c'est apprécier la richesse de ce monde souterrain et du rapport que nous entretenons avec lui au cours des temps.

A lire : Gauchon C., Jaillet S. & Prud'homme F. (2012) Dynamique de la construction topographique et toponymique à l'aven d'Orgnac (Ardèche, France). Coll. Edytem n°13, 157-176.

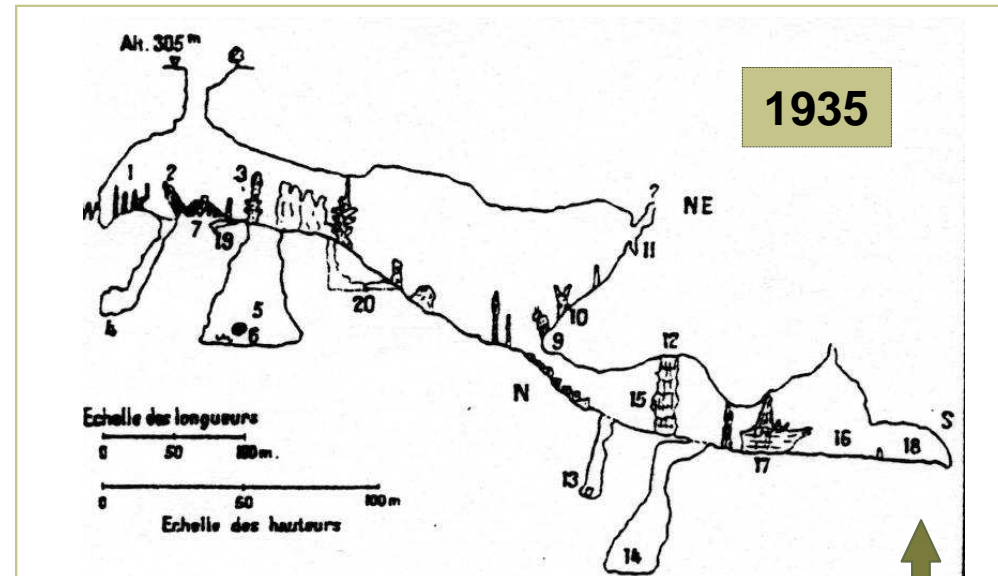


Fig. 1 Première topographie d'Orgnac 1 (De Joly).

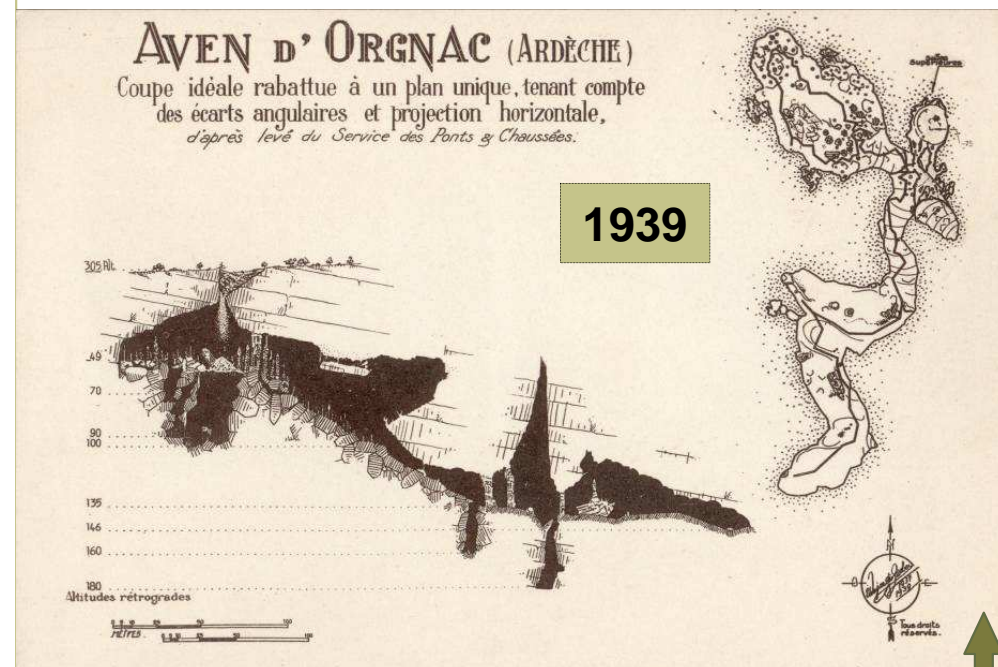


Fig. 2 Coupe Pont et Chaussées, éditée en carte postale.

Historiography of the Orgnac cave underground topography and evolution of representations. (Ardèche).

Representation of the underground (karst, cave, etc...) gives, since several centuries, factual or subjective images. The case of Orgnac is interesting because it provides about 75 years (1935-2012) a documentary corpus.

The topography is intended as a true representation of reality. It implies a look and a interpretation in the proposed map. Each draftman produces a distanced image, guided by conscious or unconscious choices. The variety of images produced helps to appreciate the richness of this underground world and our relationship with him over time.

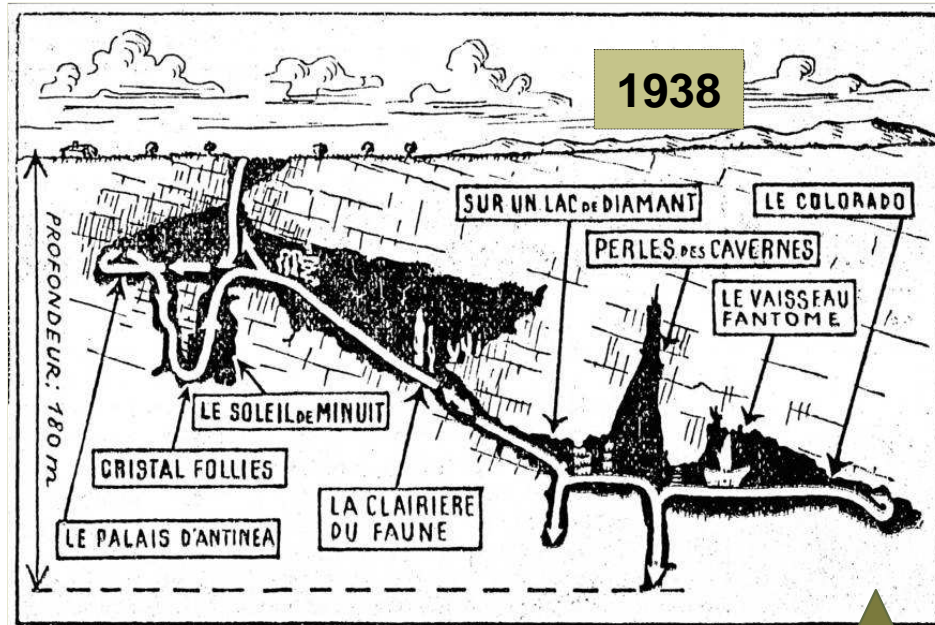


Fig. 3 Publication dans Paris Soir (Gaston Bonheur).

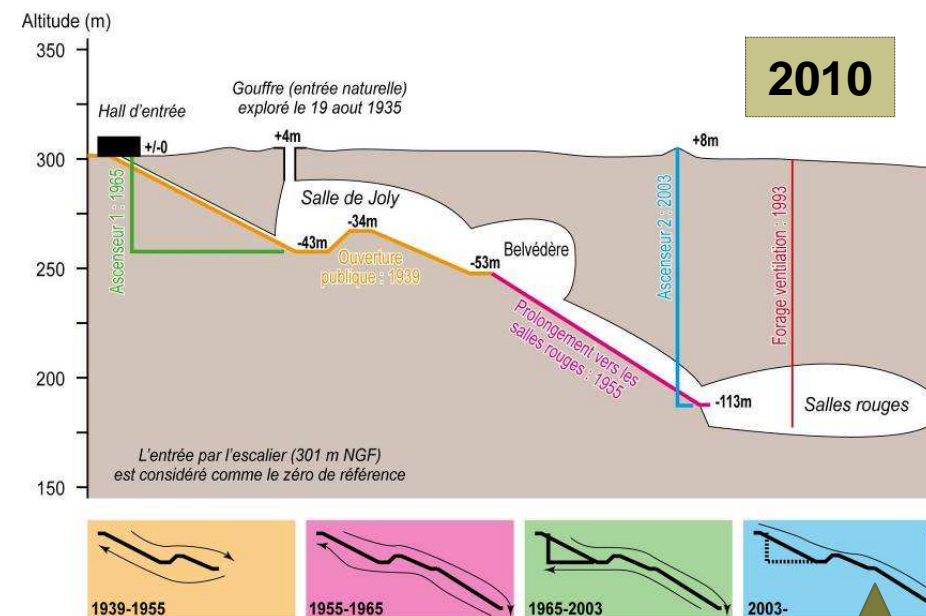


Fig. 6 La pénibilité touristique (Gauchon).

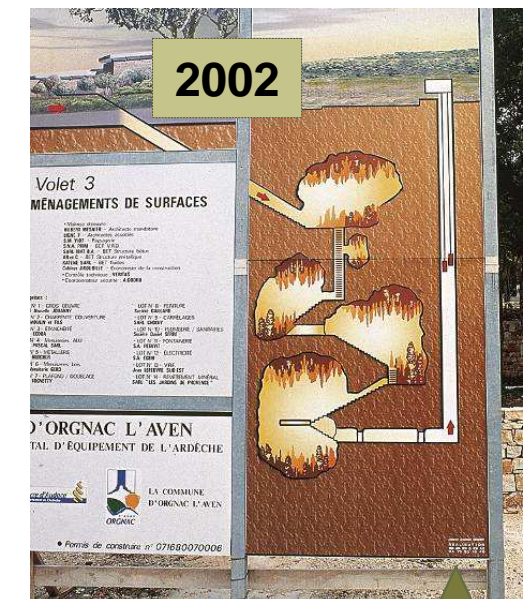


Fig. 9 Panneau d'affichage (travaux d'aménagement).

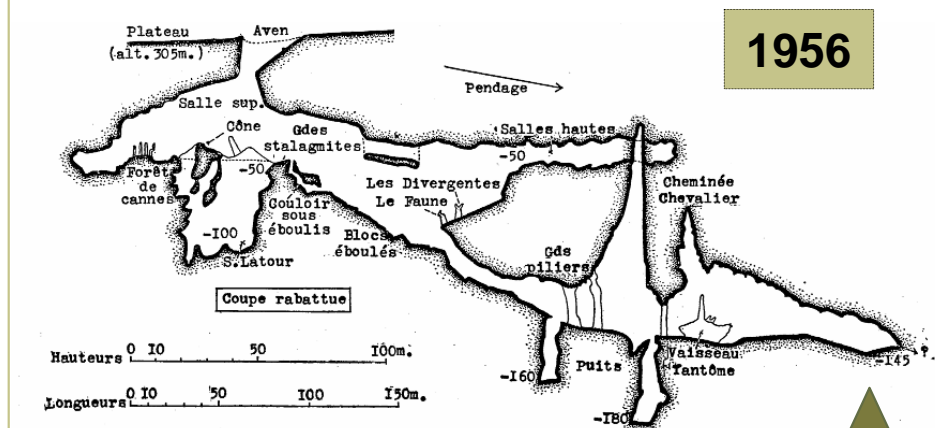


Fig. 4 Inventaire spéléologique Ardèche (Balazuc).



Fig. 7 Vue 3D du modèle des salles Rouges (Jaillet).

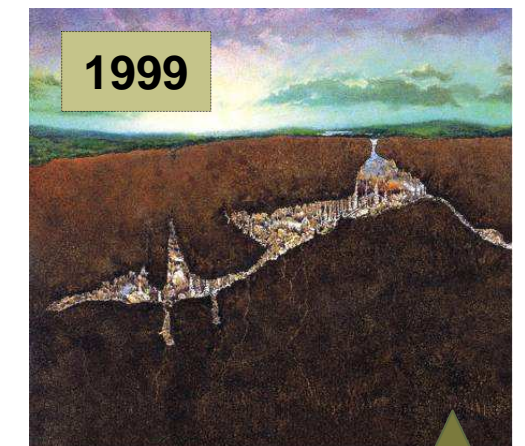


Fig. 10 Vue d'artiste (Michel Jouin).

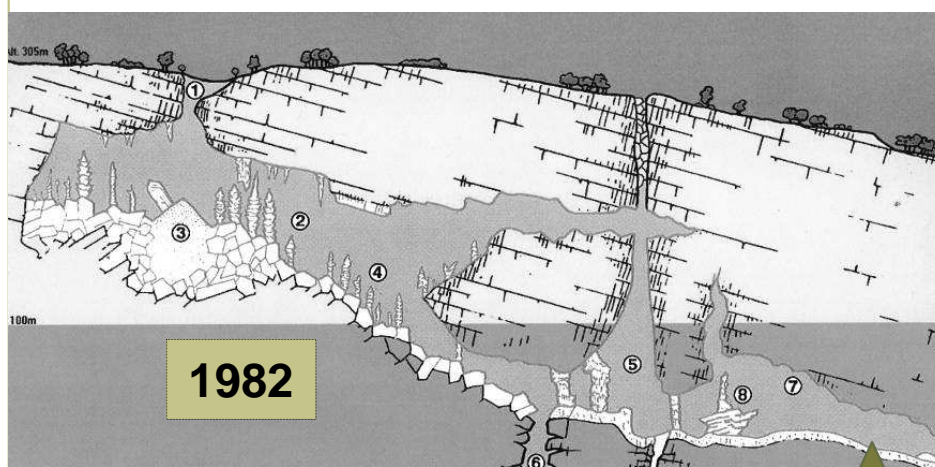


Fig. 5 Guide touristique de l'Aven d'Orgnac (Rieu).

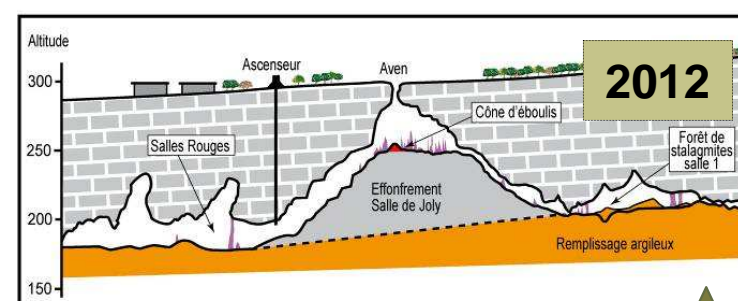


Fig. 8 Coupe géomorphologique (Jaillet).

Quelle représentation, à quelle époque, dans quel contexte, selon quelle culture et quel dessein ?
N'est ce pas la variabilité temporelle des images produites qui constitue en soi une image satisfaisante de la caverne ?